

**Strategie komunitně vedeného místního rozvoje
Místní akční skupiny Hlubocko – Lišovsko o.p.s.
2021–2027**

18. 11 2020

Verze 1

Dne 30. 8. 2021 schválilo shromáždění partnerů

Koncepční část

Obsah

.....	Chyba! Záložka není definována.
Úvod – jak pracovat s tímto dokumentem.....	Chyba! Záložka není definována.
1. Popis území působnosti MAS a popis zahrnutí komunity do tvorby strategie.....	5
1.1 Vymezení území působnosti MAS pro realizaci SCLLD v období 2021–2027	5
1.1.1 Stručná socioekonomická charakteristika území působnosti MAS.....	6
1.2 Mapové zobrazení území působnosti MAS	7
1.3 Popis zahrnutí komunity do tvorby strategie	8
1.3.1 Popis historie a zkušeností MAS.....	8
1.3.2 Popis zapojení komunity a relevantních aktérů místního rozvoje do tvorby SCLLD	9
1.3.3 Odkaz na úložiště záznamů	9
2. Analytická část.....	10
2.1 Analýza rozvojových potřeb a rozvojového potenciálu území působnosti MAS.....	10
3. Strategická část.....	12
3.1 Strategický rámec.....	12
3.1.1 Vize	12
3.1.2 Strategické cíle	12
3.1.3 Specifické cíle a opatření Strategického rámce.....	12
3.2 Vazba na Strategii regionálního rozvoje ČR 21+.....	16
3.3 Popis integrovaných rysů strategie	18
4. Implementační část	20
4.1 Popis řízení včetně řídicí a realizační struktury MAS.....	20
4.2 Popis animačních aktivit.....	21
4.3 Popis monitoringu a evaluace strategie	21
4.4.1 Indikátory na úrovni strategických cílů Strategického rámce SCLLD.....	22
5. Povinná příloha – Čestné prohlášení.....	23

Seznam tabulek

Tabulka 1 Seznam obcí, ve kterých bude realizována strategie MAS Hlubocko - Lišovsko	5
Tabulka 2 Zapojení komunity do tvorby strategie SCLLD 2021 - 2027	9
Tabulka 3 Analýza rozvojových potřeb.....	10
Tabulka 4 Schéma hierarchie cílů a opatření SCLLD.....	15
Tabulka 5 Naplňování SRR ČR 21+ prostřednictvím opatření Strategického rámce SCLLD	16
Tabulka 6 Matice integrovaných rysů SCLLD MAS Hlubocko - Lišovsko.....	18
Tabulka 8 Indikátory na úrovni strategických cílů SCLLD	22

Seznam obrázků

Obrázek 1 Území působnosti MAS Hlubocko - Lišovsko s vyznačením hranic obcí	7
Obrázek 2 Území působnosti MAS MAS Hlubocko - Lišovsko v kontextu regionů NUTS2 a NUTS3	8

1. Popis území působnosti MAS a popis zahrnutí komunity do tvorby strategie

Místní akční skupina Hlubocko – Lišovsko o. p. s. se nachází ve střední části okresu České Budějovice v centrální části Jihočeského kraje (NUTS II Jihozápad), severovýchodně od krajského města. Na západní straně sousedí s okresem Jindřichův Hradec. V západní části v katastru obce Hluboká nad Vltavou protéká regionem řeka Vltava.

Území MAS se nachází v mírně zvlněné krajině, nadmořská výška stoupá směrem od západní části s řekou Vltavou k východu a jihovýchodu. Většinu území MAS tvoří třeboňská pánev. Krajina území MAS je velmi pestrá, střídají se v ní lesní a zemědělské plochy, je zde i mnoho rybníků, především v okolí Hluboké nad Vltavou. V důsledku blízkosti krajské metropole má značná část území MAS příměstský charakter.

Místní akční skupina Hlubocko – Lišovsko o. p. s. byla jako obecně prospěšná společnost založena v roce 2004. Je sdružením obcí, podnikatelů a neziskových subjektů působících na území mikroregionů Budějovicko - Sever a Lišovsko.

Celková výměra území regionu MAS Hlubocko – Lišovsko činí dle údajů ČSÚ 32 905 hektarů. To představuje přibližně 35 % rozlohy celého SO ORP České Budějovice.

1.1 Vymezení území působnosti MAS pro realizaci SCLLD v období 2021–2027

Tabulka 1 Seznam obcí, ve kterých bude realizována strategie MAS Hlubocko - Lišovsko

Kód obce	Název obce	NUTS 4/LAU 1 (okres)	Počet obyvatel obce	Rozloha obce (km ²)
535826	Adamov	České Budějovice	880	1,03
544272	Borek	České Budějovice	1531	1,97
535788	Dubičné	České Budějovice	394	3,26
598607	Hlincová Hora	České Budějovice	420	3,36
544485	Hluboká nad Vltavou	České Budějovice	5253	91,11
544523	Hosín	České Budějovice	851	30,97
544558	Hrdějovice	České Budějovice	1560	8,82
535753	Hůry	České Budějovice	566	5,34
535613	Hvozdec	České Budějovice	133	2,38
535907	Chotýčany	České Budějovice	223	5,19
535761	Jivno	České Budějovice	318	6,29
544744	Libín	České Budějovice	406	21,19
535800	Libnič	České Budějovice	509	6,85
544779	Lišov	České Budějovice	4296	93,55
544981	Rudolfovo	České Budějovice	2579	3,19
545121	Ševětín	České Budějovice	1385	8,11
545139	Štěpánovice	České Budějovice	857	14,61
535494	Úsilné	České Budějovice	486	3,04
535893	Vitín	České Budějovice	438	7,62
535796	Vráto	České Budějovice	397	1,53
535591	Zvíkov	České Budějovice	265	9,64
Celkem			23 747	329,05

1.1.1 Stručná socioekonomická charakteristika území působnosti MAS

Územně je MAS Hlubocko – Lišovsko vymezena správními obvody 21 členských obcí dvou mikroregionů - Dobrovolného svazku obcí (DSO) Budějovicko – Sever a DSO Lišovsko. Všechny členské obce spadají do správního obvodu obce s rozšířenou působností (SO ORP) České Budějovice. MAS na jihozápadě svého území těsně sousedí s krajským městem České Budějovice, což do značné míry ovlivňuje příměstský charakter části území. Zázemí nejvýznamnějšího regionálního rozvojového centra nabízí pro přilehlé obce řadu výhod, jako jsou dopravní dostupnost, dostupnost zaměstnání, služeb apod. Zároveň je zde i část obcí vzdálenějších krajské metropoli, které si zachovávají venkovský ráz.

Pomyslným centrem území MAS je, jak s ohledem na velikost, historii, tak i na velmi dynamický porevoluční vývoj, město Hluboká nad Vltavou. Dalšími významnými sídly v regionu jsou města Lišov a Rudolfovo. Ostatní členské obce jsou do určité míry závislé na spádových centrech, kterými jsou vedle výše zmíněných měst především České Budějovice. V území není žádné město se statusem obce s rozšířenou působností. O to významnějším prvkem je posilování soudržnosti regionu.

Pro území MAS je typický nízký počet velkých zaměstnavatelů z řad podniků (aktivních ekonomických subjektů), dominují podniky bez zaměstnanců a podniky do 10 zaměstnanců. Nejvíce ekonomických subjektů se nachází v Hluboké nad Vltavou, Lišově, Rudolfově, Hrdějovicích a Borku, v každé z těchto obcí je evidováno více než 200 ekonomických subjektů.

Z hlediska zastoupení jednotlivých sektorů činí podíl primárního sektoru (v drtivé většině zemědělství) cca 6,5 %, podíl sekundárního sektoru je přibližně 29 %. Důvodem je blízkost krajského města, kde jsou průmyslové podniky lokalizovány nejen přímo ve městě, ale i v jeho nejbližším zázemí. Terciální sektor pak tvoří zbytek zastoupení podniků (cca 64,5 %). Nezaměstnanost se v území MAS dlouhodobě pohybuje pod průměrem Jihočeského kraje, pouze s lokálními odlišnostmi. Aktuálně bohužel nelze příliš predikovat vývoj způsobený opatřeními proti šíření koronaviru.

Blízkost krajského města celý region významně ovlivňuje a je důležitým faktorem nízké nezaměstnanosti v území. Mezi další větší města nacházející se v blízkosti území MAS Hlubocko – Lišovsko patří např. Třeboň, Týn nad Vltavou, Vodňany nebo Trhové Sviny, tedy centra sousedních ORP. Dopravní situace v regionu je poměrně komplikovaná. Postupující stavba dálnice D3 ulevila do jisté míry dopravní zátěži v dotčených obcích, v jiných obcích přetížení zejména kamionovou dopravou stále přetrvává - zejména Lišov a Štěpánovice, jimiž prochází významný silniční tah I/34 směrem na Třeboň. Mezi největší problémy v obcích lze zařadit nevyhovující stav komunikací a části technické infrastruktury. Narůstá také potřeba aktivit zaměřených proti suchu. V území se nenacházejí sociálně vyloučené lokality ani zásadně problémová brownfields.

Spolupráce obcí v území je poměrně intenzivní. Aktuálně se jedná o dva DSO, které jsou zároveň zakladatelskými subjekty MAS, a jejichž členové (obce) zároveň patří do MAS Hlubocko – Lišovsko. Vzhledem k nízkému počtu obcí (21) jsou jejich zástupci vzájemně v kontaktu, včetně MAS.

Území MAS se nachází v mírně zvlněné krajině, nadmořská výška stoupá směrem od západní části s řekou Vltavou k východu a jihovýchodu. Většinu území MAS tvoří třeboňská pánev. Krajina území MAS je velmi pestrá, střídají se zde lesní a zemědělské plochy, je zde i mnoho rybníků, především v okolí Hluboké nad Vltavou. Poloha a charakter regionu nabízí řadu výhod, jako jsou dopravní dostupnost, dostupnost služeb apod. Region představuje zázemí pro trvalé i rekreační bydlení se spádovostí na České Budějovice.

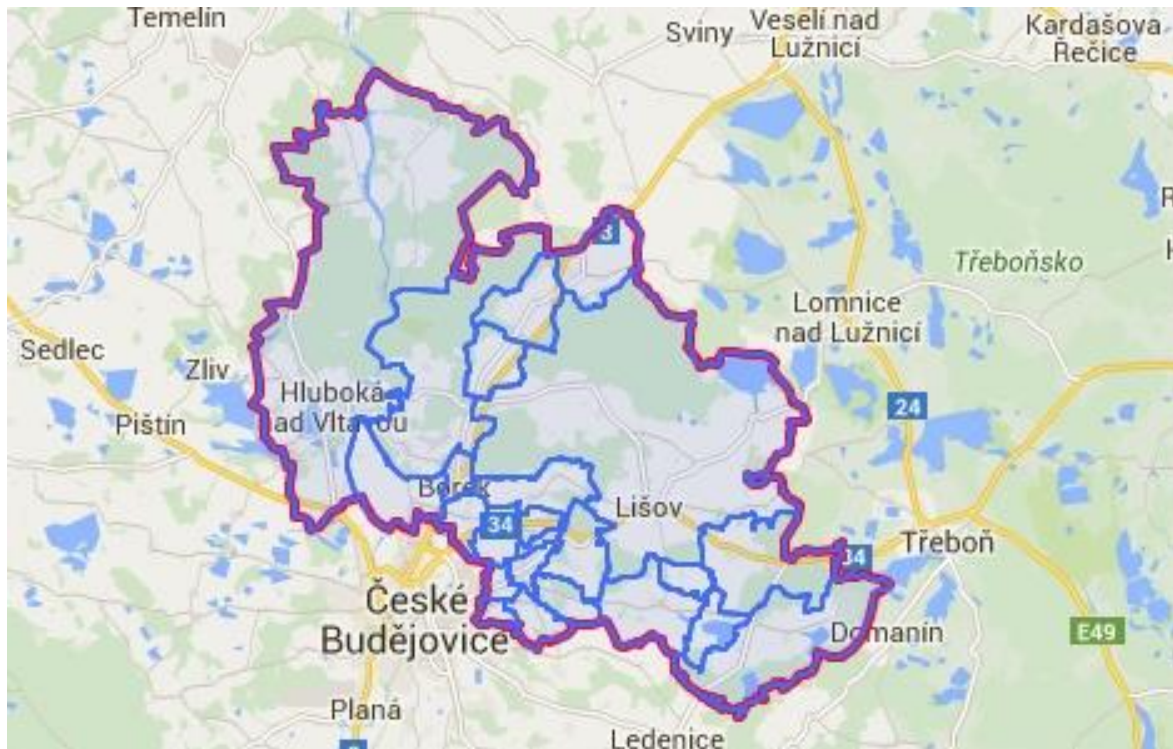
Z pohledu atraktivit a infrastruktury cestovního ruchu je území MAS relativně nesourodé. Struktura podnikatelských subjektů působících v oblasti cestovního ruchu je na území MAS značně koncentrována do města Hluboká nad Vltavou a okolí, kde se také nachází nejnavštěvovanější turistická atraktivita - Státní zámek Hluboká nad Vltavou. V území MAS se nachází dalších cca 200 nemovitých kulturních památek, např. zámek Ohrada, Karlův Hrádek, zámek v Rudolfově, řada

vesnických památek ve stylu selského baroka a další památky, jako jsou kostely, kapličky, pomníky, mohyly či křížky. Obec Vitín je zapsaná jako vesnická památková zóna.

V území MAS je několik maloplošných zvláště chráněných území. Na území MAS se nenacházejí žádné chráněné krajinné oblasti ani národní parky, ty se vyskytují v okolních oblastech (CHKO Blanský les a CHKO Třeboňsko). Region je velice bohatý na vodní plochy, a to jak rybníky, tak i tekoucí vody - od jihu k severu jím protéká řeka Vltava, která plynule přechází ve vodní nádrž Hněvkovice.

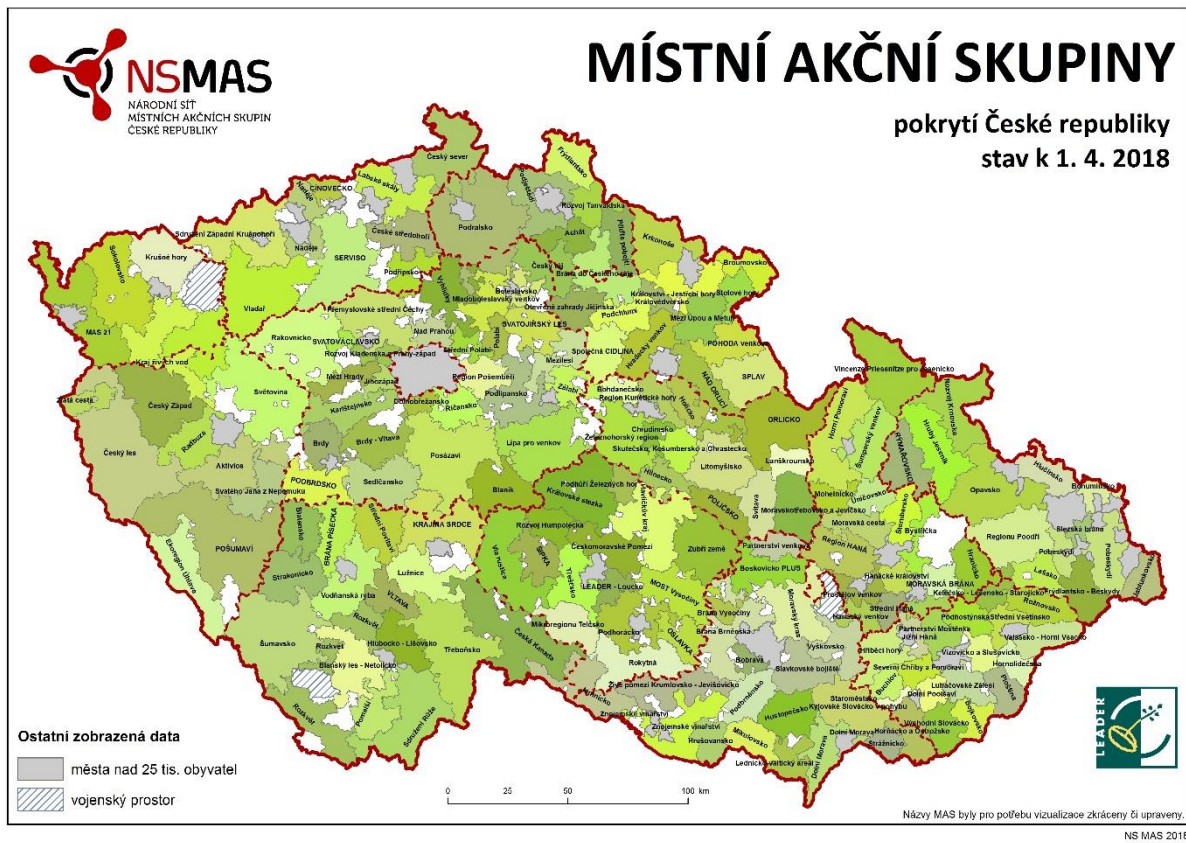
1.2 Mapové zobrazení území působnosti MAS

Obrázek 1 Území působnosti MAS Hlubocko - Lišovsko s vyznačením hranic obcí



Zdroj: <http://www.lags.cz/mapa2021.php>

Obrázek 2 Území působnosti MAS Hlubocko - Lišovsko v kontextu regionů NUTS2 a NUTS3



Zdroj: NS MAS, www.nsmas.cz

1.3 Popis zahrnutí komunity do tvorby strategie

1.3.1 Popis historie a zkušeností MAS

Založení Místní akční skupiny Hlubocko – Lišovsko o.p.s. (MAS) iniciovali v roce 2004 předseda svazku obcí Budějovicko - sever Václav Fučík, ředitel poradenské agentury G-PROJECT, s.r.o. JUDr. Jan Šmidmayer a předseda představenstva Regionální agrární komory Jihočeského kraje Ing. Pavel Dlouhý tehdy působící jako místostarosta v Hluboké nad Vltavou. MAS byla založena osmi zakladatelskými subjekty: Svazek obcí Budějovicko – Sever, Svazek obcí Lišovsko, Okresní agrární komora České Budějovice, G-PROJECT, s.r.o., BESI a.s., Lesy Hluboká nad Vltavou a.s., STEINBAUER LECHNER s.r.o. a občanské sdružení Jihočeská RŮŽE. Počet členských obcí MAS Hlubocko – Lišovsko se odvíjí od počtu členských obcí v zakládajících dobrovolných svazcích obcí. V roce 2011 se součástí území MAS stala obec Hlincová Hora, v roce 2013 přistoupila obec Vráto a v roce 2015 obec Dubičné. V současné době má MAS Hlubocko – Lišovsko 21 členských obcí.

V roce 2004 byla zpracována žádost s názvem Dopracování integrované územní strategie rozvoje venkova pilotního charakteru. Tato žádost byla předložena do Operačního programu Rozvoj venkova a multifunkční zemědělství, a to do podopatření 2.1.4 Rozvoj venkova (podopatření typu LEADER+), investiční záměr c) 2. skupina - osvojování schopností. Projekt byl podpořen a úspěšně dokončen v roce 2006. V letech 2007 - 2008 MAS Hlubocko – Lišovsko dopracovala a předložila Strategický plán Leader (SPL), který byl v rámci Programu rozvoje venkova 2007 – 2013 Osy IV. Leader, opatření 1. Implementace místní rozvojové strategie v roce 2008 schválen a v roce 2015 úspěšně dokončen. Realizací SPL MAS Hlubocko – Lišovsko podpořila aktéry na svém území částkou cca 39 mil. Kč. Bližší

informace a zrealizované projekty jsou dostupné na webu MAS <http://www.mashl.cz/strategicky-plan-leader>

V roce 2015 MAS Hlubocko – Lišovsko úspěšně prošla procesem standardizace, byla zřízena Organizační složka CLLD, která se řídí Zakládací smlouvou a Satutem organizační složky CLLD. Organizační složka CLLD je složena z 23 partnerských subjektů z řad obcí, podnikatelů i neziskových organizací působících v území MAS. V roce 2017 byla ŘO schválena SCLLD pro programové období 2014 – 2020, na jejímž základě budou v území podpořeny projekty v celkové výši cca 53mil. Kč.

Na počátku roku 2021 byla předložena další žádost o standardizaci MAS, která byla úspěšně schválena ze strany ŘO, a je podmínkou pro předložení SCLLD 2021 – 2027. V MAS neproběhly od první standardizace žádné změny v území. SCLLD 2021 – 2027 je průběžně připravována a diskutována s aktéry v území, zejména z řad partnerských subjektů MAS, dále s žadateli i potenciálními žadateli MAS a se starosty obcí a zástupci základních i mateřských škol.

1.3.2 Popis zapojení komunity a relevantních aktérů místního rozvoje do tvorby SCLLD

MAS v rámci zpracovávání koncepční části SCLLD 2021 – 2027 projednávala její podobu s aktéry v území, zejména se starosty jednotlivých obcí, a to na několika setkáních SO Budějovicko - sever a SO Lišovsko, jichž se zástupci MAS pravidelně účastní. Byly uskutečněny také individuální rozhovory se žadateli při konzultacích, a to jak se zemědělci a podnikateli, tak i se zástupci školských zařízení a NNO v území.

Tabulka 2 Zapojení komunity do tvorby strategie SCLLD 2021 - 2027

Metoda zapojení	Datum (období) provedení
Projednávání SCLLD se starosty obcí v území působnosti MAS	1. 6. 2020 – 30. 8. 2021
Individuální rozhovory se žadateli (zemědělci, podnikatelé, zástupci ZŠ, MŠ, NNO)	1. 6. 2020 – 30. 8. 2021
Jednání fokusní skupiny / skupinový rozhovor / - zasedání shromáždění partnerů	22. 9. 2020
Zveřejnění pracovní verze konc. části SCLLD na webu MAS k připomínkování	4. 3. 2021
Veřejné projednání návrhu strategie – per rollam	30. 8. 2021

1.3.3 Odkaz na úložiště záznamů

<http://www.mashl.cz/strategie-uzemi-2021-2027>

2. Analytická část

2.1 Analýza rozvojových potřeb a rozvojového potenciálu území působnosti MAS

V území MAS Hlubocko - Lišovsko se vyskytuje i řada problémů, které různým způsobem omezují jeho rozvoj. Jedná se o kvalitu komunikací a některé technické infrastruktury v obcích a také o jistou stagnaci ekonomických aktivit místních podnikatelských subjektů a z toho plynoucí rigiditu na trhu práce. Přestože území jako celek vykazuje příznivé hodnoty míry nezaměstnanosti, existují v něm oblasti, především na periferii, kde nabídka pracovních příležitostí není dostatečná. Venkovské a periferní území také vykazují nevyhovující stav dopravní a technické infrastruktury a rovněž zařízení pro vzdělávání dětí a mládeže, včetně jejich zázemí. Území je relativně poddimenzováno v oblasti některých sociálních (vč. těch mimo gesci zákona 108/2006 Sb.), příp. zdravotnických služeb, jejichž dostupnost není pro část obyvatel nedostatečná. Vzhledem k charakteru území lze za významný problém rovněž považovat nedostatečnou podporu zemědělců a lesníků a udržitelnou péči o krajinu a půdu, která trpí nedostatkem vody. V oblasti cestovního ruchu se problémy vyskytují především v kvalitě a dostupnosti turistické infrastruktury, a to opět spíše ve venkovských a periferních oblastech. Návštěvnost území je také značně sezónní, což se promítá i do místní ekonomiky.

Výše uvedené skutečnosti odrážejí rozvojové potřeby území, které shrnuje následující tabulka. Tyto potřeby vycházejí z identifikovaných problémů, rovněž ale zohledňují potenciál regionu.

Tabulka 3 Analýza rozvojových potřeb

Rozvojová potřeba	Popis potřeby pro rozvoj území
A. Rozvoj dopravní a technické infrastruktury	<p>Dopravní a technická infrastruktura v území MAS Hlubocko – Lišovsko je sice funkční, avšak její stav již neodpovídá požadavkům obyvatel a nárokům na moderní život ve městech a na venkově.</p> <p>V oblasti dopravní infrastruktury se jedná především o nevyhovující stav místních komunikací, menším obcím také chybí pokrytí chodníky. V obcích se projevuje dlouhodobá poddimenzovanost investic do místních komunikací, a jsou nutné jejich rekonstrukce. Ve větších obcích se projevuje obecný trend zvyšování automobilové dopravy a tím i tlak na zajištění míst na parkování, kterých přestává být dostatečné množství. Hrozí snižování počtu spojů hromadné dopravy.</p> <p>Nedostatečná je též infrastruktura pro cyklodopravu, je potřeba výstavba nových cyklostezek, jejichž síť není především na periferii oblasti dostatečná ani vzájemně propojená, a také rekonstrukce stávajících.</p> <p>U technické infrastruktury dominují požadavky malých obcí na vybudování vodovodních a kanalizačních sítí, u větších obcí častěji vyvstává potřeba rekonstrukce stávajících sítí kvůli jejich nevyhovujícímu technickému stavu. S tím se pojí i potřeba výstavby nových čistíren odpadních vod, případně rozšíření jejich kapacity.</p> <p>Investice do dopravní a technické infrastruktury jsou zásadní pro kvalitu života v obcích a týkají se bez výjimky všech obyvatel. Naplnění této potřeby přispěje nejen ke zvýšení kvality života stávajících obyvatel, také z atraktivní území pro obyvatele nové a bude mít i pozitivní vliv na kvalitu životního prostředí v regionu.</p>
B. Rozvoj škol a školských zařízení a zařízení neformálního vzdělávání	<p>V území MAS se nachází 16 subjektů základního a předškolního vzdělávání. Jejich kapacita už mnohde nepostačuje, je zde i potřeba rekonstrukce objektů mateřských a základních škol, a také přidružených zařízení (školní družiny, školní jídelny, tělocvičny, hřiště, školní zahrady apod.). Jedná se jak o rekonstrukce samotných budov, tak investice do rozvodů vody, topení, do modernizace sociálních zařízení,</p>

	<p>modernizace učeben a nákupu nového vybavení pro vzdělávání žáků, které již často neodpovídá požadavkům moderní výuky 21. století.</p> <p>Výše uvedené se týká také zájmového a neformálního vzdělávání. Rozvoj kvality vzdělávací a volnočasové infrastruktury přispěje ke zvýšení kvality života na venkově.</p>
C. Rozvoj občanské vybavenosti a sociální infrastruktury	<p>V území MAS se většinou jedná o potřebu rekonstrukce či modernizace objektů občanské vybavenosti, jako jsou budovy obecních úřadů, zlepšení často nedostatečné možnosti volnočasového a kulturního vyžití občanů (např. formou rekonstrukce a vybudování sportovišť a dětských hřišť, rekonstrukce kulturních domů, výstavbou či modernizací muzeí, zkvalitněním naučných stezek...). Je třeba zlepšit stav veřejných prostor, jako jsou náměstí a návsi, včetně rekonstrukce veřejného osvětlení. Obce potřebují profinancovat rekonstrukce a modernizaci domovů pro seniory, zdravotnických zařízení, apod., usilují o vznik a rozvoj komunitních center a také o posílení sdílené a neformální péče, zejména paliativní a domácí hospicové, jejíž význam v dnešní době narůstá. Dále je třeba podporovat spolkovou činnost v obcích, včetně zázemí pro její provozování.</p> <p>Rozvojem občanské vybavenosti lze velkou měrou přispět ke zvýšení spokojenosti občanů se životem v dané obci a ke zvýšení jejich sounáležitosti s obcí.</p>
D. Rozvoj ochrany životního prostředí a péče o krajinu	<p>Kvalita životního prostředí na území MAS Hlubocko – Lišovsko je relativně dobrá, přesto se obce, zemědělci i podnikatelé potýkají zejména s nedostatkem vody v krajině, ukládáním a zpracováním odpadu v souladu s novou a připravovanou legislativou. Je proto potřeba podpořit aktivity směřující ke zvýšení zadržování vody v krajině a protierozní opatření, dále lokální opatření, např. revitalizace parků, výsadba zeleně či přirozená obnova lesa.</p> <p>Další problematikou je potřeba rekonstrukce, příp. nová výstavba míst pro sběr či zpracování odpadů, které již přestávají stačit potřebám obcí, nebo v obcích úplně chybí. Je třeba také zmínit investice do využívání alternativních zdrojů energie.</p> <p>Naplnění této potřeby má významný vliv na kvalitu života v regionu. Mělo by vést ke snížení rizika povodní, ke stabilizaci hladin spodní vody, která je mnohde na kritické úrovni, ke zlepšení stavu flóry a drobné fauny, a také k celkovému zkvalitnění životního prostředí, které bude obohaceno mj. o novou zeleň, zbaveno starých ekologických zátěží a dokáže lépe čelit klimatickým změnám.</p>
E. Rozvoj podnikání, zemědělství a cestovního ruchu	<p>Ekonomika MAS Hlubocko – Lišovsko je založena především na aktivitě mikro, malých a středních podnikatelů v zemědělství, výrobě a službách, kteří svou činností generují pracovní příležitosti. Jsou zde potřeba investice do výstavby a rekonstrukce staveb, výrobních prostor, provozoven, nebo prostorů pro ubytování a přidružené služby. Dále podnikatelé potřebují investice do nákupu, modernizace a rozvoje technologií. S rozvojem podnikání v oblasti cestovního ruchu úzce souvisí také péče o kulturní dědictví a přírodní i kulturní památky a atraktivitu regionu. Uspokojení těchto potřeb přispěje k udržení diverzifikované ekonomické základny, která je předpokladem ke stabilitě území MAS, a to především s ohledem na vytváření pracovních míst a zmenšení odlivu pracovních sil do krajského města.</p>
F. Rozvoj spolupráce a partnerství mezi MAS	<p>Pro zabezpečení dlouhodobě udržitelného rozvoje území MAS Hlubocko - Lišovsko je důležitá spolupráce s dalšími MAS, včetně spolupráce přeshraniční, a také intenzivní sdílení dobré praxe mezi MAS.</p> <p>Pracovníci MAS jsou si toho vědomí a chtějí navázat na velmi dobré zkušenosti z minulého období, kdy spolupráce s ostatními MAS vedla k pozitivním efektům např. v předávání zkušeností či ve společných aktivitách nebo akcích.</p> <p>Uspokojení této potřeby povede nejen ke zlepšení činnosti MAS, přeneseně se promítne i do efektivnějšího rozvoje území, potažmo do zlepšení kvality života v regionu, a budou tak z něj mít užitek i všichni občané, podnikatelé, i návštěvníci regionu.</p>

3. Strategická část

3.1 Strategický rámec

3.1.1 Vize

Území MAS Hlubocko – Lišovsko bude v roce 2027 moderním venkovským regionem díky dobré infrastruktuře a vybavenosti sídel, dostatku kvalitních pracovních sil i pracovních příležitostí, se zachovalým kulturním a přírodním dědictvím. Bude příjemným místem pro spokojené obyvatele i návštěvníky regionu při respektování principů udržitelného rozvoje.

3.1.2 Strategické cíle

Strategický cíl 1: Kvalita života na venkově

Indikátor: SC1 Počet podpořených subjektů realizujících aktivity pro zlepšení místní infrastruktury

Strategický cíl 2: Podnikání, zemědělství a cestovní ruch

Indikátor: 1 01 06 Počet podporovaných mikropodniků, malých a středních podniků

Strategický cíl 3: Krajina a životní prostředí

Indikátor: SC3 Počet podpořených subjektů realizujících aktivity pro zlepšení životního prostředí

Strategický cíl 4: Partnerství a komunita

Indikátor: SC4 Počet podpořených projektů realizujících aktivity pro zlepšení činnosti MAS a komunitního života

3.1.3 Specifické cíle a opatření Strategického rámce

Strategický cíl 1: Kvalita života na venkově

Specifický cíl 1.1: Zlepšení kvality a bezpečnosti komunikací, sítí a technické infrastruktury

Opatření 1.1.1 Výstavba a rekonstrukce místních komunikací a infrastruktury pro cyklistickou a pěší dopravu

- Rozvojová potřeba: A. Rozvoj dopravní a technické infrastruktury
- Zaměření na projekty směřující do bezpečnosti v dopravě (vč. mostů), aktivity typu rekonstrukce komunikací, chodníků, revitalizace veřejných prostranství (vč. zastávek), infrastruktura pro cyklistickou dopravu (vč. napojení na stávající cyklostezky) a infrastruktura pěšího cestovního ruchu (vč. tras, orientačních systémů, odpočívadel, parkovišť, sociálního zařízení a infocenter).

Opatření 1.1.2: Výstavba a rekonstrukce technické infrastruktury a čistíren odpadních vod

- Rozvojová potřeba: A. Rozvoj dopravní a technické infrastruktury
- Opatření se zaměřuje na výstavbu či rekonstrukci technické infrastruktury v obcích, na výstavbu a zkapacitnění ČOV, na umělé zdroje požární vody a IZS (JPO II, III a IV)

Specifický cíl 1.2: Zlepšení kvality zařízení pro vzdělávání a zařízení neformálního vzdělávání

Opatření 1.2.1: Výstavba a rekonstrukce budov škol a školských zařízení

- Rozvojová potřeba: B. Rozvoj škol a školských zařízení a zařízení neformálního vzdělávání
- Aktivity zaměřené na rekonstrukci objektů mateřských a základních škol, přidružených zařízení (školní družiny, školní jídelny, tělocvičny, hřiště, školní zahrady apod.), investice do rozvodů vody, topení, do modernizace sociálních zařízení, modernizace učeben a nákupu nového vybavení pro vzdělávání žáků

Opatření 1.2.2: Výstavba a rekonstrukce zařízení pro zájmové a neformální vzdělávání

- Rozvojová potřeba: B. Rozvoj škol a školských zařízení a zařízení neformálního vzdělávání
- Aktivity zaměřené na výstavbu a modernizaci zařízení pro zájmové, neformální a celoživotní vzdělávání.

Specifický cíl 1.3: Zlepšení kvality zařízení občanské vybavenosti, veřejných prostranství a ochrana kulturních památek

Opatření 1.3.1: Výstavba a rekonstrukce zařízení občanské vybavenosti a veřejných prostranství

- Rozvojová potřeba: C. Rozvoj občanské vybavenosti a sociální infrastruktury
- Projekty výstavby a rekonstrukce objektů občanské vybavenosti (např. budovy obecních úřadů, muzeí, knihoven, sportoviště a hřiště), rekonstrukce kulturních domů. Projekty výstavby a rekonstrukce domovů pro seniory, komunitních center a zařízení sociálních služeb. Dále aktivity vedoucí k revitalizaci veřejných prostranství a veřejných prostor v obcích .

Opatření 1.3.2: Obnova movitých a nemovitých kulturních památek

- Rozvojová potřeba: E. Rozvoj podnikání, zemědělství a cestovního ruchu
- Opatření se zaměřuje především na péči o památky místního významu, a také na kulturní památky

Strategický cíl 2: Podnikání, zemědělství a cestovní ruch

Specifický cíl 2.1: Podpora zemědělských podnikatelů a producentů regionálních potravin

Opatření: 2.1.1: Podpora zemědělství a lesnictví

- Rozvojová potřeba: E. Rozvoj podnikání, zemědělství a cestovního ruchu
- Opatření se zaměřuje na investice do zemědělských podniků, na lesnickou a zemědělskou infrastrukturu, neproduktivní investice v lesích, lesnické technologie a produkty, a na diverzifikaci a zakládání nových podniků.

Opatření 2.1.2: Podpora podnikatelů, řemeslníků a producentů regionálních potravin

- Rozvojová potřeba: E. Rozvoj podnikání, zemědělství a cestovního ruchu
- Opatření je zaměřeno na podporu a diverzifikaci podnikání, investice do modernizací, nákupu technologií a podporu malého podnikání a podporu zpracování a uvádění na trh zemědělských produktů

Specifický cíl 2.2: Podpora venkovského cestovního ruchu

Opatření 2.2.1: Výstavba a modernizace zařízení venkovského cestovního ruchu

- Rozvojová potřeba: E. Rozvoj podnikání, zemědělství a cestovního ruchu
- Opatření je zaměřeno na podporu podnikatelů v cestovním ruchu a diverzifikaci podniků, dále na investice do infrastruktury venkovského cestovního ruchu.

Strategický cíl 3: Krajina a životní prostředí

Specifický cíl 3.1: Obnova přirozených funkcí krajiny a posílení zeleně

Opatření 3.1.1: Zvýšení retenční schopnosti krajiny a posílení zeleně

- Rozvojová potřeba: D. Rozvoj ochrany životního prostředí a péče o krajinu
- Opatření se zaměřuje na zadržování vody v krajině, na zakládání, obnovu, funkčnost a bezpečnost zeleně v intra i extravilánu obcí.

Specifický cíl 3.2: Podpora zpracování a likvidace odpadů a alternativních zdrojů energie

Opatření 3.2.1: Výstavba a modernizace zařízení na ekologické zpracování a likvidaci odpadů a alternativních zdrojů energie

- Rozvojová potřeba: D. Rozvoj ochrany životního prostředí a péče o krajinu
- Opatření se zaměřuje na řešení odpadového a energetického hospodářství, i v souvislosti s cirkulární ekonomikou.

Strategický cíl 4: Partnerství a komunita

Specifický cíl 4.1: Podpora činnosti MAS a komunitního života

Opatření 4.1.1: Podpora činnosti MAS a komunitního života v obcích

- Rozvojová potřeba: C. Rozvoj občanské vybavenosti a sociální infrastruktury
- Opatření je zaměřeno na rozvoj funkční spolupráce veřejného, soukromého i neziskového sektoru včetně podpory komunitního života v obcích a spolkové činnosti.

Tabulka 4 Schéma hierarchie cílů a opatření SCLLD

Strategický cíl	Indikátor strategického cíle	Specifické cíle	Opatření Strategického rámce
1. Kvalita života na venkově	SC1 Počet podpořených subjektů realizujících aktivity pro zlepšení místní infrastruktury	1.1 Zlepšení kvality a bezpečnosti komunikací, sítí a technické infrastruktury	1.1.1 Výstavba a rekonstrukce místních komunikací a infrastruktury pro cyklistickou a pěší dopravu
		1.2 Zlepšení kvality zařízení pro vzdělávání a zařízení neformálního vzdělávání	1.1.2 Výstavba a rekonstrukce technické infrastruktury a čistíren odpadních vod
			1.2.1 Výstavba a rekonstrukce budov škol a školských zařízení
			1.2.2 Výstavba a rekonstrukce zařízení pro zájmové a neformální vzdělávání
1.3 Zlepšení kvality zařízení občanské vybavenosti, veřejných prostranství a ochrana kulturních památek	1.3.1 Výstavba a rekonstrukce zařízení občanské vybavenosti a veřejných prostranství		
	1.3.2 Obnova movitých a nemovitých kulturních památek		
2. Podnikání, zemědělství a cestovní ruch	1 01 06 Počet podporovaných mikropodniků, malých a středních podniků	2.1 Podpora zemědělských podnikatelů a producentů regionálních potravin	2.1.1 Podpora zemědělství a lesnictví
		2.2 Podpora venkovského cestovního ruchu	2.1.2 Podpora podnikatelů, řemeslníků a producentů regionálních potravin
3. Krajina a životní prostředí	SC3 Počet podpořených subjektů realizujících aktivity pro zlepšení životního prostředí		3.1 Obnova přirozených funkcí krajiny a posílení zeleně
		3.2 Podpora zpracování a likvidace odpadů a alternativních zdrojů energie	3.2.1 Výstavba a modernizace zařízení na ekologické zpracování a likvidaci odpadů a alternativních zdrojů energie
4. Partnerství a komunita	SC4 Počet podpořených projektů realizujících aktivity pro zlepšení činnosti MAS a komunitního života	4.1 Podpora činnosti MAS a komunitního života	4.1.1 Podpora činnosti MAS a komunitního života v obcích

3.2 Vazba na Strategii regionálního rozvoje ČR 21+

Tabulka 5 Naplňování SRR ČR 21+ prostřednictvím opatření Strategického rámce SCLLD

Specifický cíl Strategického rámce SCLLD	Opatření Strategického rámce SCLLD	Specifický cíl SRR ČR 21+
1.1 Zlepšení kvality a bezpečnosti komunikací, sítí a technické infrastruktury	1.1.1 Výstavba a rekonstrukce místních komunikací a infrastruktury pro cyklistickou a pěší dopravu	3.2 Zlepšit dopravní dostupnost v rámci regionů
	1.1.2 Výstavba a rekonstrukce technické infrastruktury a čistíren odpadních vod	5.4 Zajištění dostatečné občanské vybavenosti
1.2 Zlepšení kvality zařízení pro vzdělávání a zařízení neformálního vzdělávání	1.2.1 Výstavba a rekonstrukce budov škol a školských zařízení	3.3 Zlepšit dostupnost služeb v regionálních centrech i v jejich venkovském zázemí s důrazem na kulturní dědictví, péči o památky a místní specifika a reagovat na problémy spojené se stárnutím a existencí či vznikem sociálně vyloučených lokalit
	1.2.2 Výstavba a rekonstrukce zařízení pro zájmové a neformální vzdělávání	3.3 Zlepšit dostupnost služeb v regionálních centrech i v jejich venkovském zázemí s důrazem na kulturní dědictví, péči o památky a místní specifika a reagovat na problémy spojené se stárnutím a existencí či vznikem sociálně vyloučených lokalit
1.3 Zlepšení kvality zařízení občanské vybavenosti, veřejných prostranství a ochrana kulturních památek	1.3.1 Výstavba a rekonstrukce zařízení občanské vybavenosti a veřejných prostranství	5.4 Zajištění dostatečné občanské vybavenosti 3.3: Zlepšit dostupnost služeb v regionálních centrech i v jejich venkovském zázemí s důrazem na kulturní dědictví, péči o památky a místní specifika a reagovat na problémy spojené se stárnutím a existencí či vznikem sociálně vyloučených lokalit 5.3 Zajistit efektivní prevenci sociálního vyloučení a energetické chudoby a podporovat komunitní život v obcích
	1.3.2 Obnova movitých a nemovitých kulturních památek	Specifický cíl 3.3: Zlepšit dostupnost služeb v regionálních centrech i v jejich venkovském zázemí s důrazem na kulturní dědictví, péči o památky a místní specifika a reagovat na problémy spojené se stárnutím a existencí či vznikem sociálně vyloučených lokalit
2.1 Podpora zemědělských podnikatelů a producentů regionálních potravin	2.1.1 Podpora zemědělství a lesnictví	3.1 Vytvořit vhodné podmínky pro diverzifikaci ekonomické základny regionálních center a jejich venkovského zázemí a využití jejich potenciálu a podpořit propojení podnikatelských subjektů ve vztahu k potřebám trhu práce 5.1 Zvýšení diverzifikace ekonomických činností a podpora tvorby lokálních pracovních míst

Specifický cíl Strategického rámce SCLLD	Opatření Strategického rámce SCLLD	Specifický cíl SRR ČR 21+
	2.1.2 Podpora podnikatelů, řemeslníků a producentů regionálních potravin	3.1 Vytvořit vhodné podmínky pro diverzifikaci ekonomické základny regionálních center a jejich venkovského zázemí a využití jejich potenciálu a podpořit propojení podnikatelských subjektů ve vztahu k potřebám trhu práce 5.1 Zvýšení diverzifikace ekonomických činností a podpora tvorby lokálních pracovních míst
2.2 Podpora venkovského cestovního ruchu	2.2.1 Výstavba a modernizace zařízení venkovského cestovního ruchu	3.1 Vytvořit vhodné podmínky pro diverzifikaci ekonomické základny regionálních center a jejich venkovského zázemí a využití jejich potenciálu a podpořit propojení podnikatelských subjektů ve vztahu k potřebám trhu práce 5.1 Zvýšení diverzifikace ekonomických činností a podpora tvorby lokálních pracovních míst
3.1 Obnova přirozených funkcí krajiny a posílení zeleně	3.1.1 Zvýšení retenční schopnosti krajiny a posílení zeleně	3.4 Pečovat o prostředí obce a stabilizovat dlouhodobé využívání krajiny a zamezit její degradaci
3.2 Podpora zpracování a likvidace odpadů a alternativních zdrojů energie	3.2.1 Výstavba a modernizace zařízení na ekologické zpracování a likvidaci odpadů a alternativních zdrojů energie	Opatření nenaplnuje žádný SC SRR ČR 21+
4.1 Podpora činnosti MAS a komunitního života	4.1.1 Podpora činnosti MAS a komunitního života v obcích	5.3 Zajistit efektivní prevenci sociálního vyloučení a energetické chudoby a podporovat komunitní život v obcích

3.3 Popis integrovaných rysů strategie

Tabulka 6 Matice integrovaných rysů SCLLD MAS Hlubocko - Lišovsko

Opatření Strategického rámce	Opatření 1.1.1	Opatření 1.1.2	Opatření 1.2.1	Opatření 1.2.2	Opatření 1.3.1	Opatření 1.3.2	Opatření 2.1.1	Opatření 2.1.2	Opatření 2.2.1	Opatření 3.1.1	Opatření 3.2.1	Opatření 4.1.1
Opatření 1.1.1	X											
Opatření 1.1.2		X										
Opatření 1.2.1			X									
Opatření 1.2.2				X								
Opatření 1.3.1					X							
Opatření 1.3.2						X						
Opatření 2.1.1							X					
Opatření 2.1.2								X				
Opatření 2.2.1									X			
Opatření 3.1.1										X		
Opatření 3.2.1											X	
Opatření 4.1.1												X

Legenda: žádná vazba mezi opatřeními, slabá vazba, středně silná vazba, silná vazba

Tabulka 7 Popis vazeb mezi opatřeními integrované strategie

Opatření Strategického rámce	Popis vazby
1.2.1 X 1.2.2	Výstavba a rekonstrukce školských zařízení a jejich zázemí souvisí (věcně i časově) s potřebnou modernizací prostor i pro neformální a celoživotní vzdělávání.
1.3.1 X 2.2.1	Výstavba a modernizace objektů občanské vybavenosti a údržba veřejných prostranství je těsně spjatá s cestovním ruchem.
1.3.2 X 2.2.1	Péče o movité a nemovité kulturní památky je těsně spjatá s cestovním ruchem.
2.1.1 X 3.1.1	Modernizace zemědělské a lesnické infrastruktury a technologie umožní realizovat potřebné aktivity vedoucí ke zlepšení přirozených funkcí a retenční schopnosti krajiny a její odolnosti proti erozi.
1.3.1. X 4.1.1	Výstavba a modernizace objektů občanské vybavenosti a údržba veřejných prostranství má významný vliv na rozvoj zázemí pro spolkové a kulturní aktivity v obcích, včetně možností pro aktivity místního partnersví.
1.1.1 X 1.1.2	Zlepšení stavu dopravní a technické infrastruktury vyžaduje jak zásahy do dopravní, tak i technické infrastruktury, opatření se vzájemně doplňují.
1.1.1 X 1.3.1	Pro kvalitní služby a zázemí občanské vybavenosti je zapotřebí kvalitní a bezpečná místní dopravní infrastruktura. Díky ní mohou být dané služby lépe a bezpečněji dostupné.
1.1.1 X 2.2.1	Zařízení a infrastruktura venkovského cestovního ruchu potřebují pro své fungování kvalitní a bezpečnou místní dopravní infrastrukturu, která je podmínkou jejich dalšího rozvoje.
1.1.2 X 1.3.1	Odpovídající technická infrastruktura je (věcně i časově spojenou) podmínkou pro rozvoj odpovídajících služeb občanské vybavenosti a podobu a funkci veřejných prostranství.
1.2.2. X 1.3.1	Investice do objektů občanské vybavenosti v obcích jsou svázány s možnostmi zájmového a neformálního vzdělávání, a to v podobě zařízení, nebo pořádaných akcí a aktivit.
1.2.2. X 4.1.1	Rozvoj komunitního života v obcích je úzce spojen s možnostmi zájmového a neformálního vzdělávání a trávením volného času.
2.1.1 X 2.1.2	Rozvoj a zkvalitnění zemědělské produkce přímo ovlivňuje místní producenty potravin a zpracovatele.
2.2.1 X 2.1.2	Podporou místních producentů, řemeslníků a podnikatelů dojde k rozvoji venkovského cestovního ruchu.

4. Implementační část

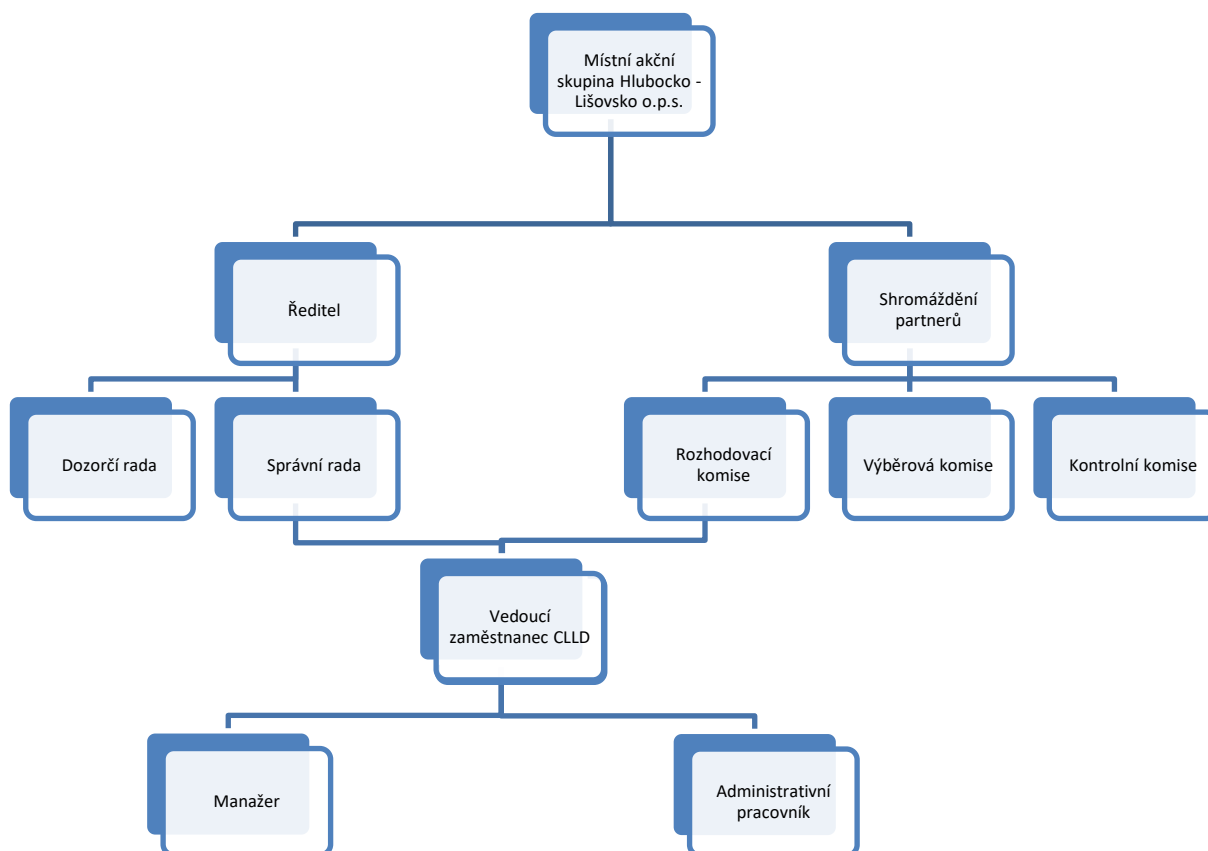
4.1 Popis řízení včetně řídicí a realizační struktury MAS

Místní akční skupina Hlubocko – Lišovsko o.p.s. byla založena v roce 2004 jako obecně prospěšná společnost. Její organizační struktura je dána standardy MAS, jež musejí být v souladu s požadavky ŘO. V roce 2015 byla zřízena Organizační složka CLLD, která se řídí Zakládací smlouvou a Satutem organizační složky CLLD. Jsou zde popsány činnosti orgánů MAS, jejich úkoly, povinnosti a odpovědnosti, jsou zde uvedeny postupy, hodnocení, výběrů, schvalování projektů ze strany MAS. Organizační složku MAS Hlubocko - Lišovsko tvoří tyto orgány:

- shromáždění partnerů
- rozhodovací komise
- výběrová komise
- kontrolní komise

Orgány organizační složky jsou ustanoveny tak, aby veřejný sektor ani žádná ze zájmových skupin nepředstavovala více než 49 % hlasovacích práv.

Kromě výše uvedené organizační struktury vnitřní organizační složky má MAS Hlubocko – Lišovsko základní organizační strukturu tvořenou povinnými orgány danými zákonem 248/1995 Sb., o obecně prospěšných společnostech a o změně a doplnění některých zákonů ve znění pozdějších předpisů. Jedná se o následující orgány: správní rada, dozorčí rada, ředitel.



4.2 Popis animačních aktivit

Animační aktivity související s přípravou SCLLD 2021 – 2027 na území MAS byly zahájeny v roce 2019 v rámci setkávání zájmových skupin, jako například zástupců obcí při jednání SO Budějovicko Sever a Lišovsko. Podněty z regionu byly pořízeny také při setkání aktérů ve vzdělávání, podnikání či z neziskových organizací.

V rámci animačních aktivit směřujících k naplňování SCLLD se bude MAS soustředit zejména na dostatečnou informovanost a propagaci SCLLD v území. Jednotlivé předpokládané animační aktivity jsou uvedeny níže:

- Informování o SCLLD pomocí webových stránek;
- E-mailová komunikace s partnery, obcemi, atd
- Propagace SCLLD, pořádání a spolupořádání společenských akcí zaměřených na cíle a záměry SCLLD;
- Spolupráce s žadateli na žádostech mimo CLLD v rámci kapacitní možnosti kanceláře pro realizaci SCLLD;
- Bezplatné konzultace;
- Pořádání a spolupořádání školení, workshopů, konferencí;
- Předávání nejnovějších informací a zkušeností z regionálních a národních platforem;
- Zajišťování publicity SCLLD (letáky, brožury apod.), spolupráce s místními médii (zpravodaje, tisk, rozhlasové stanice, regionální televize, atd.);
- Koordinační činnost místních aktérů – MAS jako animační prvek v území.

4.3 Popis monitoringu a evaluace strategie

MAS Hlubocko - Lišovsko bude provádět monitorovací a evaluační činnosti v souladu s metodickým pokynem pro využití integrovaných nástrojů a regionálních akčních plánů v programovém období 2021–2027 a v souladu s doplňujícími metodickými instrukcemi Ministerstva pro místní rozvoj, odboru regionální politiky.

Pro sledování a vyhodnocování plnění jednotlivých opatření/fiche Akčního plánu budou ze strany jednotlivých ŘO stanoveny povinné indikátory z NČI. Hodnoty těchto indikátorů budou sledovány v monitorovacím systému.

Kvalitní vyhodnocování realizace integrovaných strategií a integrovaných nástrojů (IN) je podmínkou a podkladem pro vyhodnocování úspěšnosti implementace územní dimenze (tzn. územního zacílení intervencí v souladu se skutečnými potřebami a dosažení potřebných změn v území).

MAS bude vykonávat hodnotící činnosti související s plněním této integrované strategie. Pro zajištění tohoto úkolu MAS sestaví přehledný systém naplňování indikátorů, který bude průběžně doplňovat a upravovat dle faktického stavu (monitoring) a následně pravidelně vyhodnocovat. Z tohoto vyhodnocení bude případně vyvozovat dílčí úpravy realizace SCLLD.

MAS bude provádět také monitoring na základě vlastního sběru dat z projektů formou ex-ante kontrol, interim kontrol, ex-post kontrol a v systému MS2014+.

Monitoring projektů probíhá po celou dobu procesu, tedy od přijetí žádosti až po skončení udržitelnosti. Monitoring provádí kancelář organizační složky, a to prostřednictvím systému MS2014+ a formou fyzických kontrol prováděných v místě projektu. Zjištěné informace či případné problémy společně řeší tak, aby byly zcela naplněny veškeré požadavky stanovené v podmínkách příslušné výzvy a byla dodržena pravidla dle příslušného operačního programu.

V návaznosti na monitoring bude prováděna i průběžná evaluace, která bude sledovat výsledky a dopad realizace SCLLD. Z časového hlediska bude prováděna evaluace průběžná a jednorázová povinná mid-term evaluace.

Průběžná evaluace bude vycházet z údajů získaných monitoringem. Potřebné údaje budou získávány po celou dobu realizace SCLLD a budou vyhodnocovány. Informace budou získávány prostřednictvím systému MS2014+, od žadatelů (příjemců podpory), od partnerů či místních aktérů a při fyzických kontrolách na místě realizace od samotných realizátorů či jejich zástupců.

MAS provede povinnou mid-term evaluaci, a to dle stanoveného milníku.

Zpracování výsledků hodnocení musí respektovat principy a standardy evaluací uvedených v MPIN.

Za provádění monitoringu a evaluace je odpovědný hlavní manažer. Ten může těmito úkony pověřit dalšího pracovníka kanceláře organizační složky. Za kontrolu provádění monitoringu a evaluace je odpovědná kontrolní komise.

4.4.1 Indikátory na úrovni strategických cílů Strategického rámce SCLLD

Níže uvedená tabulka 8 přehledně uvádí soupis indikátorů stanovených na úrovni strategických cílů Strategického rámce SCLLD. Každý indikátor má stanovenou výchozí hodnotu, cílovou hodnotu a měrnou jednotku.

Tabulka 7 Indikátory na úrovni strategických cílů SCLLD

Strategický cíl	Indikátor	Měrná jednotka	Výchozí hodnota (datum)	Cílová hodnota (31. 12. 2027)
1. Kvalita života na venkově	SC1 Počet podpořených subjektů realizujících aktivity pro zlepšení místní infrastruktury	Počet podpořených subjektů	0 (1. 1. 2021)	10
2. Podnikání, zemědělství a cestovní ruch	1 01 06 Počet podporovaných mikropodniků, malých a středních podniků	Počet podpořených podniků	0 (1. 1. 2021)	10
3. Krajina a životní prostředí	SC3 Počet podpořených projektů realizujících aktivity pro zlepšení životního prostředí	Počet podpořených projektů	0 (1. 1. 2021)	10
4. Partnerství a komunita	SC4 Počet podpořených projektů realizujících aktivity pro zlepšení činnosti MAS a komunitního života	Počet podpořených projektů	0 (1. 1. 2021)	5

5. Povinná příloha – Čestné prohlášení

Čestně prohlašuji, že údaje a informace uvedené v žádosti o podporu strategie Komunitně vedeného místního rozvoje pro období 2021–2027 (Koncepční část) jsou pravdivé. Rovněž čestně prohlašuji, že údaje uvedené v žádosti o podporu strategie Komunitně vedeného místního rozvoje pro období 2021–2027 (Koncepční část) jsou shodné s údaji poskytnutými v rámci procesu kontroly dodržování standardů MAS.

V Hluboké nad Vltavou dne 30. 8. 2021

.....
Statutární zástupce Místní akční skupiny
Hlubocko – Lišovsko o.p.s.

Václav Fučík